



Hollyland Solidcom C1 Pro

Benutzerhandbuch

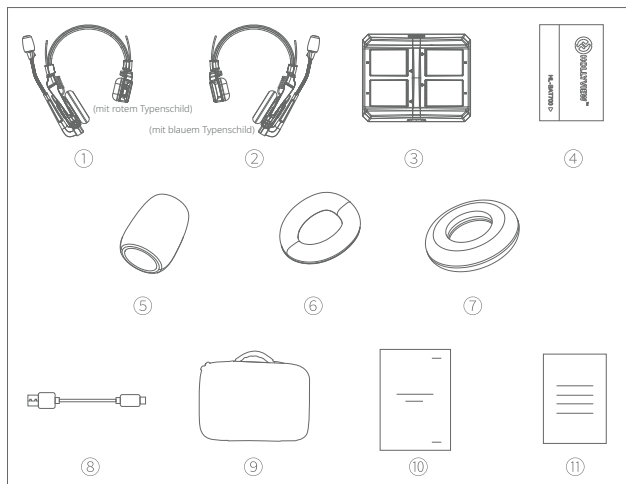
V2.0.0

Einführung

Wir freuen uns, dass Sie sich für das drahtlose Vollduplex-Sprechsystem mit Geräuschunterdrückung Solidcom C1 Pro von Hollyland entschieden haben.

Das Solidcom C1 Pro nutzt die fortschrittliche DECT-Technologie und ist das erste drahtlose, in sich geschlossene Gegensprechsystem von Hollyland mit Umgebungsgeräuschunterdrückung (ENC). Das System funktioniert im 1,9-GHz-Band und bietet eine zuverlässige LOS-Reichweite von bis zu 350 m (1.100 Fuß).

Dieses Benutzerhandbuch hilft Ihnen bei der Installation und Verwendung des Geräts.

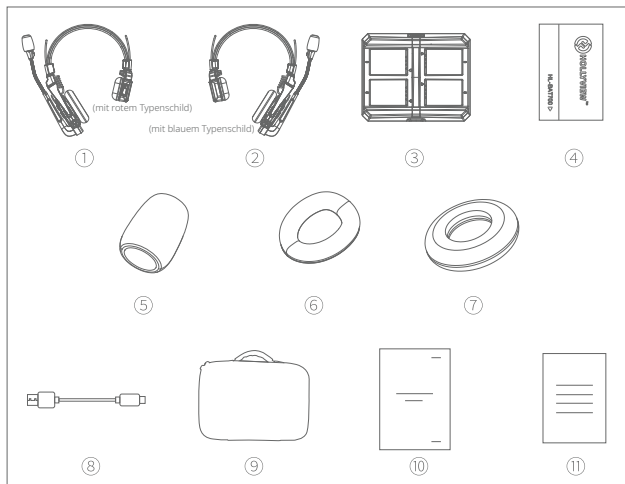


Solidcom C1 Pro - 2S Gegensprechanlage mit geräuschunterdrückendem Headset für 2 Personen

①	Master-Headset (mit rotem Typenschild)	x1
②	Remote-Headset (mit blauem Namensschild)	x1
③	Ladestation	x1
④	Akku	x4
⑤	Mikrofon-Polster	x2
⑥	Over-Ear-Lederpolster	x2
⑦	On-Ear-Schaumstoffpolster	x2
⑧	USB-A-auf-USB-C-Kabel	x1
⑨	Aufbewahrungsbehälter	x1
⑩	Benutzerhandbuch	x1
⑪	Garantiekarte	x1

Hinweis: Die Stückzahl der Komponenten hängt von der Produktkonfiguration ab.

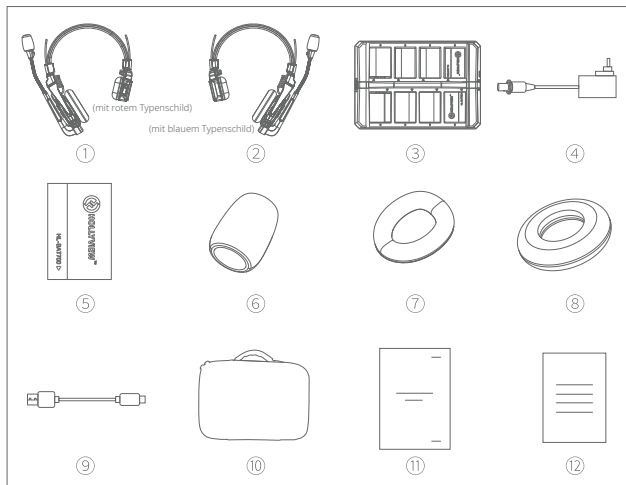
Packliste



Solidcom C1 Pro - 3S Gegensprechanlage mit geräuschunterdrückendem Headset für 3 Personen

①	Master-Headset (mit rotem Typenschild)	x1
②	Remote-Headset (mit blauem Namensschild)	x2
③	Ladestation	x1
④	Akku	x6
⑤	Mikrofon-Polster	x3
⑥	Over-Ear-Lederpolster	x3
⑦	On-Ear-Schaumstoffpolster	x3
⑧	USB-A-auf-USB-C-Kabel	x1
⑨	Aufbewahrungsbehälter	x1
⑩	Benutzerhandbuch	x1
⑪	Garantiekarte	x1

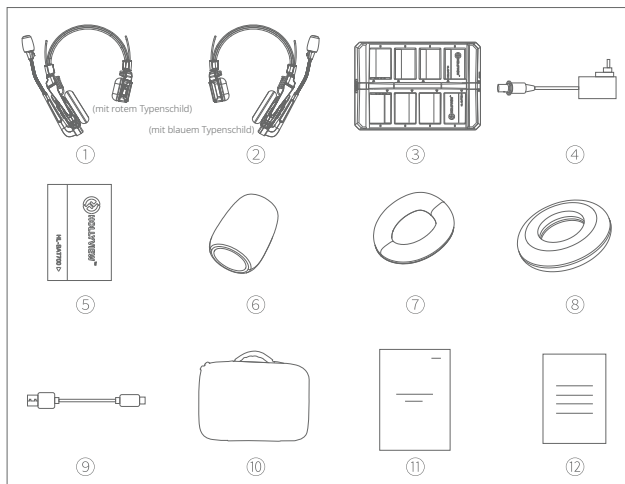
Hinweis: Die Stückzahl der Komponenten hängt von der Produktkonfiguration ab.



Solidcom C1 Pro - 4S Gegensprechanlage mit geräuschunterdrückendem Headset für 4 Personen

①	Master-Headset (mit rotem Typenschild)	x1
②	Remote-Headset (mit blauem Namensschild)	x3
③	Ladestation	x1
④	DC-Adapter	x1
⑤	Akku	x8
⑥	Mikrofon-Polster	x4
⑦	Over-Ear-Lederpolster	x4
⑧	On-Ear-Schaumstoffpolster	x4
⑨	USB-A-auf-USB-C-Kabel	x1
⑩	Aufbewahrungsbehälter	x1
⑪	Benutzerhandbuch	x1
⑫	Garantiekarte	x1

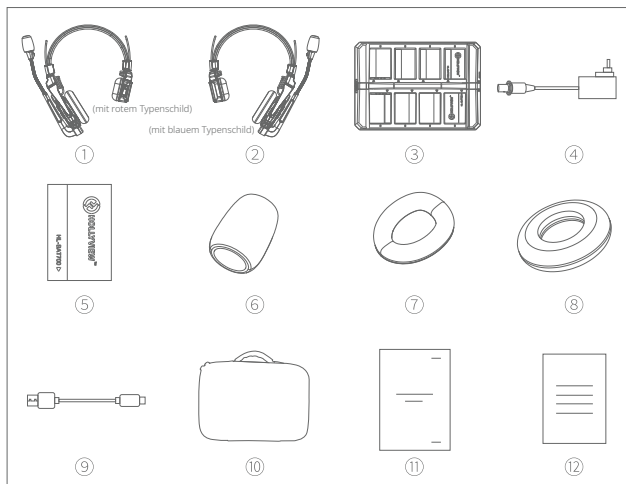
Hinweis: Die Stückzahl der Komponenten hängt von der Produktkonfiguration ab.



Solidcom C1 Pro - 6S Gegensprechanlage mit geräuschunterdrückendem Headset für 6 Personen

①	Master-Headset (mit rotem Typenschild)	x1
②	Remote-Headset (mit blauem Namensschild)	x5
③	Ladestation	x1
④	DC-Adapter	x1
⑤	Akku	x12
⑥	Mikrofon-Polster	x6
⑦	Over-Ear-Lederpolster	x6
⑧	On-Ear-Schaumstoffpolster	x6
⑨	USB-A-auf-USB-C-Kabel	x1
⑩	Aufbewahrungsbehälter	x1
⑪	Benutzerhandbuch	x1
⑫	Garantiekarte	x1

Hinweis: Die Stückzahl der Komponenten hängt von der Produktkonfiguration ab.



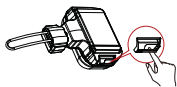
Solidcom C1 Pro - 8S Gegensprechanlage mit geräuschunterdrückendem Headset für 8 Personen

①	Master-Headset (mit rotem Typenschild)	x1
②	Remote-Headset (mit blauem Namensschild)	x7
③	Ladestation	x1
④	DC-Adapter	x1
⑤	Akku	x16
⑥	Mikrofon-Polster	x8
⑦	Over-Ear-Lederpolster	x8
⑧	On-Ear-Schaumstoffpolster	x8
⑨	USB-A-auf-USB-C-Kabel	x1
⑩	Aufbewahrungsbehälter	x1
⑪	Benutzerhandbuch	x1
⑫	Garantiekarte	x1

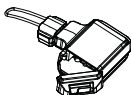
Hinweis: Die Stückzahl der Komponenten hängt von der Produktkonfiguration ab.

Bedienungsanleitung

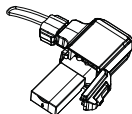
① Den Akku einsetzen.



Schritt 1: Schieben Sie den Akkufachdeckelverschluss auf.

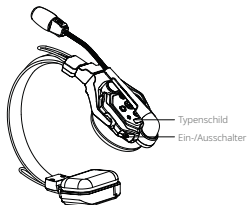


Schritt 2: Öffnen Sie die Abdeckung.



Schritt 3: Legen Sie den Akku in das Fach ein und schließen Sie die Abdeckung.

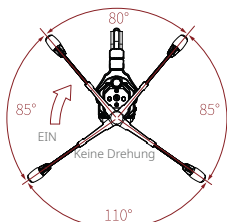
② Schalten Sie das Master-Headset und die Remote-Headset ein.



Inbetriebnahme des Master-Headsets

1. Vergewissern Sie sich, dass alle Headsets EINGeschaltet sind.
2. Die Anzeigeleuchte hört auf zu blinken und bleibt eingeschaltet, wenn das Master-Headset erfolgreich mit den Remote-Headsets verbunden ist.
3. Rotes Typenschild: Master-Headset
Blaues Typenschild: Remote-Headset

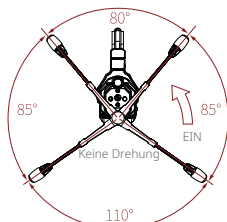
③ Schalten Sie das Mikrofon ein.



Drehen Sie den Mikrofonarm im Uhrzeigersinn nach oben.



Drehen des Mikrofonarms



Drehen Sie den Mikrofonarm gegen den Uhrzeigersinn nach oben.

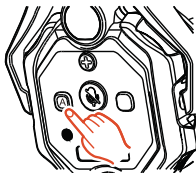
④ Das Solidcom C1 Pro-System ist nun einsatzbereit.

Koppeln

Das Master-Headset wird bereits in der Fabrik mit den Remote-Headsets gekoppelt. Sie sind sofort nach dem Auspacken einsatzbereit. Ein manuelles Koppeln ist nur erforderlich, wenn ein neues Headset zum System hinzugefügt wird. Während des Kopplungsvorgangs müssen alle Headsets eingeschaltet und verbunden sein.

Vorgehensweise beim Koppeln:

1. Halten Sie die die A-Taste sowohl am Haupt- als auch am Remote-Headset 5 Sekunden lang gedrückt. Das Koppeln ist abgeschlossen, wenn die Anzeigeleuchte an jedem Mikrofonarm aufhört zu blinken und EINgeschaltet bleibt.
2. Mit einem Master-Headset können bis zu 7 Remote-Headsets gekoppelt werden.



Das Solidcom C1 Pro ist äußerst vielseitig und kann für eine Vielzahl von Einsatzszenarien verwendet werden.

Weitere Informationen über die Bedienung dieses Systems finden Sie unter

<https://holyland-techhelp.zendesk.com/hc/en-us/categories/360005064994-Download>

Technische Daten

Übertragungreichweite	350 m (1.100 Fuß) LOS-Sichtlinie
Frequenzband:	1,9 GHz (DECT) (variiert je nach Land und Region)
Modulationsmodus	GFSK
Sendeleistung	≤21dBm (125,9 mW)
Eingangsempfindlichkeit	< -90 dBm
Akkukapazität	700mAh (2,66Wh)
Betriebszeit	Remote-Headset: >10 Stunden (wenn ENC eingeschaltet ist) Master-Headset: >5 Stunden (wenn ENC eingeschaltet ist und das Master-Headset mit 5 Remote-Headsets verbunden ist) Master-Headset: >4 Stunden (wenn ENC eingeschaltet ist und das Master-Headset mit 7 Remote-Headsets verbunden ist)
Ladezeit	ca. 2,5 Stunden
Frequenzgang	ENC AUS: 150Hz-7kHz (Schwankungsbereich: ±6dB) ENC EIN: 150Hz-7kHz (Schwankungsbereich: ±10dB)
Signal-Rausch-Verhältnis	71±2dB bei 94dB SPL, 1kHz
Verzerrung	<1% bei 94dB SPL, 150Hz-7kHz
Mikrofontyp	Elektret
Eingangsschalldruckpegel	> 115 dB SPL
Ausgangsschalldruckpegel	94±3dB SPL (bei 94dB SPL, 1kHz)
ENC	20dB±2 mit zwei Mikrofonen (relativ zu Umgebungsgeräuschen in alle Richtungen)
Nettogewicht	Ca. 170 g (6 oz) mit mitgelieferten Akkus
Temperaturbereich	0°C bis 45°C (Arbeitstemperatur) -10°C bis 60°C (Lagertemperatur)

Hinweis: Das Frequenzband und die Sendeleistung variieren je nach Land und Region.

Sicherheitsvorkehrungen

Stellen Sie das Produkt weder in der Nähe noch im Inneren eines Heizgeräts (u. a. Mikrowellenherde, Induktionsherde, Elektroherde, elektrische Heizgeräte, Schnellkochtöpfe, Durchlauferhitzer, Gasherde) auf, um einer Überhitzung und einer möglichen Explosion der integrierten Akkus vorzubeugen.

Verwenden Sie mit dem Produkt keine nicht-originalen Ladestation, Kabel und Akkus.

Die Nichtbeachtung dieses Hinweises kann einen elektrischen Schlag, die Entstehung eines Brands, Explosionen und weitere Gefahren nach sich ziehen.

Kundenbetreuung

Wenn Sie Probleme bei der Verwendung des Produkts haben oder Hilfe benötigen, wenden Sie sich bitte an das Kundendienstteam von Hollyland über die folgenden Wege:

 Hollyland User Group

 HollylandTech

 HollylandTech

 HollylandTech

 support@hollyland-tech.com

 www.hollyland-tech.com

Urheberrechts-Erklärung

Alle Urheberrechte liegen bei Shenzhen Hollyland Technology Co., Ltd.

Markenzeichen Erklärung

Ohne schriftliche Genehmigung von Shenzhen Hollyland Technology Co., Ltd. dürfen weder Organisationen noch Privatpersonen einen Teil oder den gesamten schriftlichen bzw. grafischen Inhalt kopieren oder vervielfältigen und in jeglicher Form verbreiten.

Hinweis:

Dieses Benutzerhandbuch wird aufgrund von Produktversions-Upgrades oder aus anderen Gründen immer wieder aktualisiert. Sofern nicht anders vereinbart, wird dieses Dokument nur als Anleitung zur Verwendung bereitgestellt. Alle Aussagen, Informationen und Empfehlungen in diesem Dokument stellen keine ausdrücklichen oder stillschweigenden Garantien dar.

FCC-Konformität

Jegliche Änderungen oder Modifikationen, die nicht ausdrücklich von der für die Konformität verantwortlichen Partei genehmigt wurden, können zum Erlöschen der Betriebsberechtigung des Geräts durch den Benutzer führen. Dieses Gerät erfüllt die Anforderungen von Teil 15 der FCC-Vorschriften.

Der Betrieb unterliegt den folgenden zwei Bedingungen:

- (1) Dieses Gerät darf keine den Funkverkehr gefährdenden Interferenzen verursachen.
- (2) Dieses Gerät muss alle empfangenen Interferenzen akzeptieren, und zwar einschließlich solcher, die zu einem unerwünschten Betrieb führen könnten.

FCC-Strahlungsexpositionserklärung:

Das Gerät wurde getestet und entspricht den SAR-Grenzwerten der FCC.

Hinweis:

Dieses Gerät wurde getestet und entspricht den Grenzwerten für ein digitales Gerät der Klasse B gemäß Teil 15 der FCC-Vorschriften. Diese Grenzwerte sind so ausgelegt, dass sie einen angemessenen Schutz gegen schädliche Störungen in einer Wohnanlage bieten. Dieses Gerät erzeugt und verwendet Hochfrequenzenergie und kann diese abstrahlen. Wenn es nicht in Übereinstimmung mit den Anweisungen installiert und verwendet wird, kann es schädliche Störungen des Funkverkehrs verursachen. Es kann jedoch nicht garantiert werden, dass bei einer bestimmten Installation keine Störungen auftreten. Wenn dieses Gerät den Radio- oder Fernsehempfang stört, was durch Aus- und Einschalten des Geräts festgestellt werden kann, wird dem Benutzer empfohlen, die Störung durch folgende Maßnahmen zu beheben:

- Richten Sie die Empfangsantenne neu aus oder verlegen Sie sie.
- Vergrößern Sie den Abstand zwischen dem Gerät und dem Empfänger.
- Schließen Sie das Gerät an eine Steckdose an, die nicht mit dem Stromkreis des Empfängers verbunden ist.
- Wenden Sie sich an den Händler oder einen erfahrenen Radio-/Fernsehtechniker, um Hilfe zu erhalten.